

ÍNDEX :

- Editorial
- Exàmens de Guia
- El Racó de la Web
- Sabeu On es Troba ?
- Picasso, La Passió del Dibuix
- Barcelona Ciutat, Ciutats
- Accions Formatives
- Sant Felip Neri
- As real as life it self
- A L'endevinalla

DOXEY'S "IRRIDEX"

El model de Doxey (1975) 'Irridex' = irritation index, suggereix que les comunitats passen per una seqüència de reaccions a mesura que el impacte del turisme creix. Aquesta interacció visitants / amfitrions ve estructurada en quatre nivells :

- 1) **Eufòria:** Els visitants son benvinguts i hi ha poca planificació i control (Els anys 60 a la costa Brava, per exemple o quan els conductors carregaven les maletes a la bodega del autocar amb un somriure en lloc d'obrir el maleter i deixar que s'apanyin els clients).
- 2) **Apatia:** L'afluència turística es dona per garantida i la relació dels visitants amb els "locals" es mou en un àmbit formal, sense excessos d'amabilitat.
- 3) **Molèstia:** Ens apropem a la saturació i la gent es comença a queixar (frases del tipus *hi ha massa gent al centre de la ciutat* corresponent a aquest nivell).
- 4) **Antagonisme:** Aquí La irritació es fa palesa i s'expressa de manera oberta. Es quan el turista col·lapsa, erosiona, empenya (quan la senyora que va a comprar ens escridassa per que bloquegem les aceres amb els grups turístics).

D'altra banda un tal Butler's (1980) estableix una relació entre la progressió de reaccions de la població i el cicle turístic d'una zona concreta, diferenciant sis fases en la evolució del turisme en una destinació (exploració, implicació, desenvolupament, consolidació, estancament i caiguda).

Fases que van acompanyades per un increment dels efectes adversos en la comunitat local quan la tendència turística s'orienta cap el turisme de masses.

On situaríeu vosaltres, com a coneixedors de la nostra realitat, el índex d'irritació a Barcelona?, us engresquem a que ens feu arribar per correu electrònic la vostra puntuació, entre 1,00 i 4,00 amb dos decimals i en el proper número publicarem la mitja.

Sembla que afortunadament, des de l'administració, hi ha un voluntat política de mantenir el 'Irridex' en nivells baixos. En qualsevol cas a nosaltres com a professionals ens correspon fer la següent reflexió.

Al 2005, del total de 160 milions de pernотacions, a prop d'11 milions és registren a Barcelona. Casi 40.000.000 d'euros al dia s'han deixat en promig a tota Catalunya els nostres visitants.

Agricultors, dissenyadors gràfics, restaurants, hotels, taxistes, guies, cambriers, agències, museus, Turisme de Barcelona, Barcelona Tours, el Bus 100, botigues, tendes de souvenirs, grans magatzems, transportistes, escoles d'hostaleria i turisme, supermercats i tot el personal que al tenir ingressos pot comprar el diari o anar al cine produint un efecte multiplicador. Així podem afirmar sense cap mena de dubte que el turisme ens aporta, a tots, molts més beneficis que costos.

Carles Picazo, Centre de Formació BGB

Barcelona supera el 2005 els **5.000.000 de visitants**, una xifra que representa un 11% d'increment respecte l'any anterior. 11.000.000 de pernотacions i una ocupació hotelera del 77% amb 1.240.000 turistes de creuer, el que significa un increment del 22%, al 2006 es preveu l'obertura de dotze hotels nous, arribant als 50.000 llits.

DOGC /Convocatòria del Procés Selectiu per a l'accés a l'habilitació de Guia de Turisme:



El Departament de Comerç, Turisme i consum convoca a aquells que vulguin presentar-se als exàmens per obtenir el Carnet de Guia Oficial o ampliar idiomes. Si voleu veure la resolució publicada el 7.3.2006 en el Diari Oficial de la Generalitat de Catalunya on, apart del termini d'inscripció i el requisits necessaris, també hi trobareu el nou temari oficial, feu click en aquesta adreça.

<http://www.gencat.net/eadop/imatges/4587/06041180.pdf>

Un cop finalitzat el període d'inscripció (1 mes), la Generalitat donarà a conèixer la data de les proves, en aquest moment, El Centre de Formació del BGB decidirà, en funció del temps de que disposem, si dur a terme un curset de preparació dels exàmens i si es així, us ho farem saber per aquesta mateixa via.

El Racó de la Web :

L'Ajuntament de Barcelona t'ofereix un joc per als especialistes en la ciutat, es tracta de contestar molt de pressa a les preguntes, doncs la puntuació va en funció del temps, una curiositat.

<http://www.bcn.es/coneixesbarcelona/welcome.htm>

i Segons la informació del Ministeri d'Indústria, Turisme i Consum, durant el 2005 es van registrar 55,6 milions de turistes internacionals a Espanya suposant un increment del 6% respecte l'any anterior.

Catalunya és la primera comunitat en adopcions internacionals, nombre de treballadors estrangers, coneixement d'idiomes i índex de lectura.

La població catalana es de **6.813.319**, dels que 3.446.990 son Dones i 3.366.329 Homes.



PICASSO. LA PASSIÓ DEL DIBUIX

La mostra recull més de 200 obres seleccionades per aquesta ocasió d'entre el magnífic fons del Musée Picasso de París, on s'ha presentat prèviament amb motiu del 20è aniversari de l'obertura de les seves sales.

És la primera de les grans exposicions incloses dins les propostes de Picasso 2006 BCN, l'especial homenatge que la ciutat fa a l'artista en el centenari del seu primer retorn des de París, de la seva estada a Gósol i del 125è aniversari del seu naixement. La mostra, segueix un discurs cronològic va des de 1894 a 1972, aplega més de 200 peces "dibuixos, pintures i escultures".

El conjunt de dibuixos que es presenta a l'exposició, seleccionats entre les més de mil cinc-cents peces que conformen la col·lecció del Musée Picasso de París, permet captar l'essència de la trajectòria de l'artista, essent el testimoni d'una gran qualitat artística i, a la vegada, del seu entorn més íntim, ja que formen part d'un llegat que ell va guardar sempre.

El recorregut de l'exposició mostra la seva experimentació dins l'art i la gènesi i l'evolució de les seves obres essencials, alhora que posa de manifest que la figura humana era el centre de la seva obra.

La passió que Picasso sentia pel dibuix es remunta a la seva infància, tal i com ho testimonia la seva mare, Maria Picasso, quan explica l'anècdota segons la qual les primeres paraules del nen van ser piz piz, per demanar un llapis.

Aquesta passió infantil no va desaparèixer mai durant la seva llarga existència, perquè Picasso dibuixava sense treva i abocava en el paper les seves emocions i invencions, com hauria fet amb un diari íntim o creava personatges a la manera d'un escriptor. Així, el dibuix assumeix un paper primordial en la gènesi i el desenvolupament de la carrera artística de Picasso.

SABEU ON ES TROBA ?



La solució la teniu a l'última pàgina!
Si voleu fer-nos arribar les vostres propostes (fotos) de llocs enigmàtics, seran benvingudes.

Barcelona Ciutat, Ciutats / CCCB

Un cop més us donem a conèixer aquests itineraris pensats per oferir una mirada crítica al voltant dels nous reptes que la ciutat de Barcelona ha d'assumir en l'actualitat: les transformacions de l'entorn metropolità, la cohesió social, el lideratge cultural, la regeneració mediambiental, la qualitat de l'espai públic, les xarxes de telecomunicacions, l'alta velocitat, etc.

El punt de partida d'aquests itineraris, sempre en dissabte, és el CCCB. L'hora de trobada les 10'00 i la durada aproximada quatre hores. Es prega als usuaris que contactin amb el CCCB (93 306 41 00) per fer la seva reserva i per informar-se. El preu és de 4€ per persona, de 8€ si l'itinerari es realitza en autocar. Per a més informació:

<http://urban.cccb.org>

Visions de la Ribera, 1 d'Abril; **El Raval. Territori d'arribada**, 8 d'Abril; **El Quadrat d'Or**, 22 d'Abril;

Poblenou@22, 29 d'Abril; **Quan a la ciutat plou**, 6 de Maig; **Besòs. Segona oportunitat**, 13 de Maig;

Llobregat. Darrera possibilitat 20 de Maig; **Abocador del Garraf Solució o problema?** 27 de Maig.

Venda d'entrades a les taquilles del CCCB en horari d'exposicions i a través de Tel-Entrada 902 10 12 12.

ACCIONS FORMATIVES

Cal reservar **SEMPRE**, trucant al telèfon del Centre 93.310.77.78. (Marta), Places limitades !

El Raval de Nit amb els Pecats Capitals:

L' Edu Garcia, Llicenciat en Historia de l'Art i Guia Oficial, ja ens va apropar a la Barcelona de Cervantes, ara ens portarà a passejar per un barri on no anem sovint amb els nostres turistes tot explicant-nos històries relacionades amb els 7 pecats capitals.

Oberta a tothom: Membres: Gratuïta ; No Membres : 10€

DIA	HORA	LLOC	DURADA
DV. 17 de Març	22:00	Ronda de Sant Antoni amb Tallers	2:30 Hrs.

Introducció al Barroc Català:

La Maria Abril, Llicenciada en humanitats i Guia Oficial ens farà una xerrada recolzada en Power Point. Comentant fins i tot algunes peces del MNAC.

Exclusiva membres: Gratuïta

DIA	HORA	LLOC	DURADA
DL. 27 de Març	14:00	BGB	2 Hrs.

Teatre Nacional de Catalunya:

Ja fa un quants anys vàrem visitar aquesta obra de Ricard Bofill (el Pare), ara hi tornem de la ma d'un guia seu, per nosaltres sols. Ens pot servir per veure altres "maneres de fer", l'edifici en si es força interessant.

Exclusiva membres: Gratuïta

DIA	HORA	LLOC	DURADA
DC. 29 de Març	12:00	TNC	1 Hr.

Sant Felip Neri

Felip: Nom provinent del grec que significa amic dels cavalls, Nascut el 1515 a Florència, ciutat que l'influï en el seu amor a la poesia, la música i totes les arts en general.

Fill de notari, mostrà aviat un cert talent per la religió i la ciència, els Dominics de Sant Marc l'introduïren en aquests temes. Més endavant, digué d'ells: "El que he tingut de bo des de la meua joventut, ho dec als Pares de San Marco".

Un oncle sense fills el va prendre per tal que es pogués formar en el seu despatx, amb la intenció de que algun dia seria ell el cap del negoci. Aviat en Felip va rebutjar la promesa d'herència i va emprendre el seu camí cap a Roma.

Ja el tenim a Roma i ves per on que troba casualment un noble florentí, el Baró Caccia, qui li ofereix una cambra a casa seva i li encarrega l'educació dels seus fills. Aquesta tasca li deixà prou temps lliure com per visitar la ciutat eterna. Així doncs, a les catacumbes de S. Sebastià descobreix l'antic cristianisme. *Recordeu allò del símbol del Peix, nom que en Grec es l'acrònim de Jesús fill de deu, el nostre salvador, o una cosa així.* Mentre resa davant les tombes dels màrtirs, la llum de l'amor de Deu l'il·lumina tan poderosament que cau a terra i crida: Oh Senyor, ja n'hi ha prou! Atura la força del teu consol, no m'ho mereixo!! Deu meu, Tu que ets tan bo, perquè no m'has donat un cor, per estimar-te com et mereixes? *D'aquí el cor gegant que veiem en les seves representacions*

Es a partir d'aquest moment quan en Felip inicia el seu apostolat. Ajudà els malalts als hospitals, parlà amb els artesans, comerciants, la gent del mercat i anima a tothom amb el seu alegre caràcter. També tenia cura dels nois del carrer. Va fundar la germandat de la Santíssima Trinitat, entitat que s'ocupava dels pelegrins de Roma i convalescents. L'any 1650 apareix la notícia en una crònica sobre aquesta germandat, relatant que havia estatjat fins 300.000 pelegrins.

El clergue reconegué la seva persona i als 36 anys fou consagrat sacerdot. A partir d'aquest moment inicià la seva tasca al confessorari de S. Maria Valicella, on passava fins 12 i 15 hores al dia. Tot Roma el considerava el Pare Confessor, ja que li tenien una gran confiança. Diverses vegades a l'any encapçalava una processó que passava per les 7 esglésies majors de Roma. Sovint augmentava el nombre de pelegrins fins a milers i fins i tot Papes i Cardenals hi prenién part.

Amb els seus seguidors resava i cantava cada setmana a l'església de S. Girolamo. Felip anomenà aquestes trobades "Oratorium" i a partir d'aquí es desenvolupà la congregació del mateix nom.

Però el seu mètode evangelitzador era també criticat. Fins i tot se li va prohibir durant un temps que cantés missa i confessés.

En Felip rebutjà totes les herències que se li oferiren, així com alts càrrecs eclesiàstics, i quan s'adonà que començava a esdevindre un home famós, es va procurar un arma per defensar-se: feia el pallasso. Feia tots els possibles per fer riure a la gent (*potser una estratègia imitada per alguns polítics actuals*); se li va veure caminant pels carrers amb la meitat de la barba afaitada o fent veure que aprenia a llegir. Quan es deia que era pobre, es posava un valuós abric de pell.

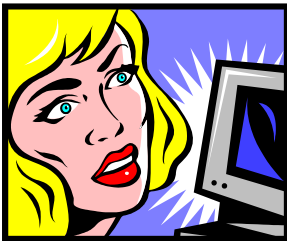
Va morir l'any 1595, amb 80 anys. Sent enterrat a l'església que ell mateix va fundar, la Chiesa Nuova de Roma. Els romans l'anomenaren "Il Santo".

Està representat amb un bastó i un rosari, amb un cor immens en flames, que com es veu clarament a l'església de Sant Felip Neri, a ciutat vella, li surt literalment del pit. La seva onomàstica el : 26 de Maig

Traducció - resum del Llibre: Das Grosse Buch der Heiligen, de l'ed. Cormoran

Ens plau comunicar-vos que "clickan" la següent adreça (http://www.bgb.es/web/multi-idioma/bgb_01_05.php?idioma=1) i entrant els vostres Member & Password, podeu accedir a l'espai privat del Centre de Formació on trobareu quatre tipus de documents amb les següents extensions:

pdf, doc, xls : Aquest tres tipus, els podeu obrir directament, consultar-los i després decidir si els voleu guardar o no al vostre ordinador.



mdb : Microsoft Data Base. És una base de dades, en aquest cas, la de la biblioteca que ja teniu al vostre abast i us permetrà consultar des de casa tot el que tenim, i familiaritzar-vos en el seu us. Donat que la base de dades va creixen amb les noves adquisicions, la manera de consultar-la es: Quan fas "click" et diu si vols obrir o guardar, necessàriament has de dir guardar, doncs obrir no respondrà. Un cop has dit guardar li has de dir on vols que la guardi (pesa molt poc, 2,6 MB) i ja un cop instal·lada al teu ordinador, apa, a jugar-hi. Quan vols fer una nova consulta has de repetir el procés, doncs la que et queda guardada no s'actualitza, mentre que la "mare" si que ho fa.

AS REAL AS LIFE IT SELF :



Sembla que varen contactar un guia Rus per ensenyar Barcelona a un grup de compatriotes seus, portant-los en primer lloc a la Sagrada Família, però ell no l'havia vist mai abans. Li varen dir que no hauria de tenir problemes per reconèixer el monument: només calia aturar-se davant un edifici majestuós, amb torres que apuntaven al cel. Ell ho va fer, però no precisament davant de la joia de la corona Gaudiniana.

Es va parar a Sant Adrià, a la tèrmica del Besos !!

A L'ENDEVINALLA:

A nou barris hi ha nombroses restes d'aqüeductes ubicades al barranc de Can Carrera, a Torre Baró, a Trinitat nova i a Via Favència. D'entre elles en destaquen les de l'aqüeducte de Ciutat Meridiana, ubicat a l'avinguda Rasos de Peguera i visible des del camp de futbol de Ciutat Meridiana o des de el Mirador de Torre Baró. Fou construït en temps de Ferran VII, entre els anys 1825 i 1904 i fins al 1988 subministrava aigua als veïns de Barcelona.